

2.2.2 Geologia

Le unità strutturali affioranti in corrispondenza del versante sinistro della bassa Valle di Susa, nel tratto compreso fra il Monte Musinè e Bruzolo, sono rispettivamente: il Massiccio di Lanzo, la falda Piemontese dei Calcescisti con Pietre Verdi e il Massiccio del Dora Maira (figura 13):

NODO URBANO DI TORINO – POTENZIAMENTO LINEA

BUSSOLENO – TORINO E CINTURA MERCI

RELAZIONE GEOLOGICA E IDROGEOLOGICA PROGETTO LOTTO CODIFICA DOCUMENTO REV. FOGLIO

L161 00 R 07 RG GE.00.01 002 A 24 di 67

1. unità del Massiccio di Lanzo

affiora, estesamente, in corrispondenza della struttura isolata del Monte Musinè ed è prevalentemente composto da peridotiti del tipo Iherzoliti con locali passaggi a duniti e con inclusioni di dicchi di gabbro e basalto e filoni di rodingiti; all'interno del massiccio, in particolare nelle parti periferiche, sono presenti zone di elevata tettonizzazione a cui sono spesso associate fasce cataclastiche ed una intensa trasformazione metamorfica della peridotite in serpentiniti antigoritiche marcatamente scistose, in parte profondamente alterate ed argillificate; questa situazione si manifesta, frequentemente, nelle parti meno elevate dei versanti al di sotto della quota 700 m s.l.m. dove si possono ritrovare profili di alterazione della roccia in posto potenti anche oltre 30 m (ad esempio nella zona di Caselette);

2. serie Piemontese dei Calcescisti con Pietre Verdi

è posta in contatto tettonico con l'unità del Massiccio di Lanzo ed è composta da un'associazione di rocce metamorfiche (peridotiti, prasiniti, metagabbri, serpentiniti e cloritoscisti), derivanti da porzioni di crosta oceanica e dalla relativa copertura sedimentaria; di seguito si schematizzano i termini più rappresentativi della serie, in base a caratteristiche tessiturali omogenee:

- peridotiti, prasiniti, metagabbri: si presentano prevalentemente massicci;
- serpentiniti: dotate di caratteri tessiturali diversificati nelle varie parti dell'ammasso roccioso, passando da massicce a brecciate, sino a scistose;
- cloritoscisti: sono sempre caratterizzati da una marcata scistosità

le peridotiti serpentinite (ultramafiti) ad antigorite e magnetite, che di solito hanno struttura massiccia, in alcuni casi passano a serpentinoscisti e cloritoscisti; anche i metagabbri talora assumono una tessitura listata ed una evidente scistosità (flasergabbri); lo stesso vale per le prasiniti passanti ad anfiboliti e cloritoscisti con marcata scistosità fra i paraderivati, sono prevalenti i calcescisti mentre, sporadicamente, si possono trovare micascisti, filladi e quarziti. Tutti questi litotipi si ritrovano in masse subordinate, incluse tettonicamente entro le pietre verdi, mentre bancate di calcari dolomitici e carniole sono presenti soprattutto nella parte

NODO URBANO DI TORINO – POTENZIAMENTO LINEA

BUSSOLENO – TORINO E CINTURA MERCI

RELAZIONE GEOLOGICA E IDROGEOLOGICA PROGETTO LOTTO CODIFICA DOCUMENTO REV. FOGLIO

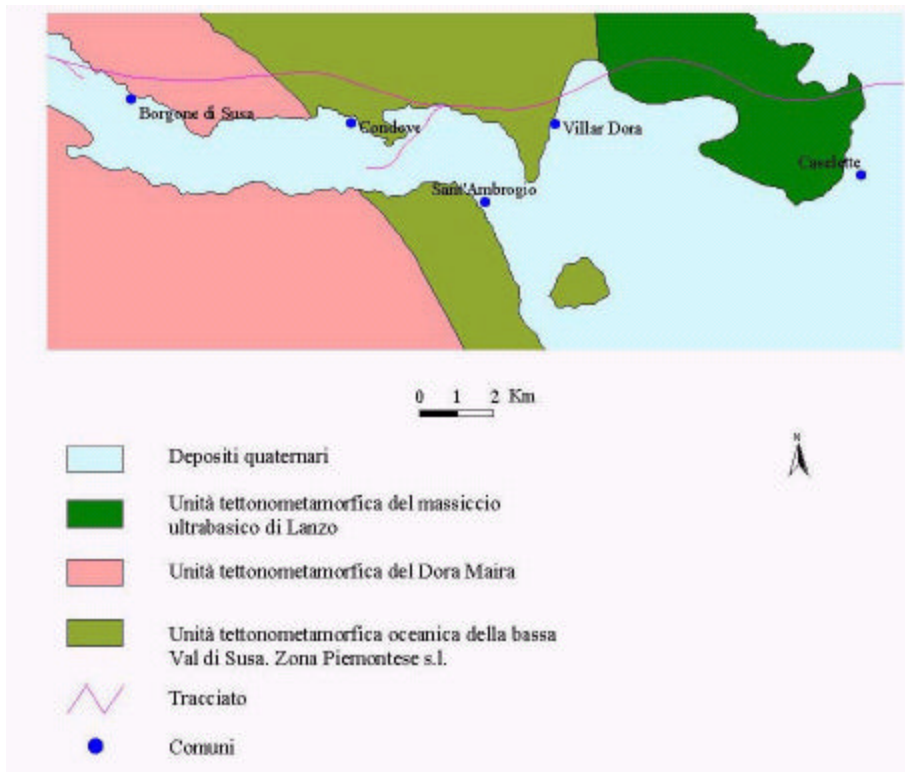
L161 00 R 07 RG GE.00.01 002 A 25 di 67

bassa della serie, a contatto con la sottostante unità del Dora Maira; l'intera Serie dei Calcescisti è ricoperta da depositi detritici, generalmente di modesta potenza e non continui;

3. unità del Massiccio del Dora Maira

affiorante alla sinistra orografica della Valle di Susa, è essenzialmente rappresentata da rocce massicce e poco fratturate del tipo gneiss occhiadini granitoidi e gneiss occhiadini a tessitura scistoso-laminata a cui sono associati micascisti a granato e cloritoide del cosiddetto complesso polimetamorfico; spesso, entro gli gneiss si trovano intercalati livelli (da centimetrici a metrici) di micascisti argentei con paragenesi di alta pressione; il contatto fra il Massiccio del Dora Maira e le rocce della Zona Piemontese è di natura tettonica, collegabile a fenomeni di sovrascorrimento; a questi fenomeni sono associati processi di intensa laminazione e tettonizzazione che coinvolgono sia gli gneiss occhiadini che le confinanti pietre verdi, nonché i calcescisti e le rocce carbonatiche.

Figura 13 - Unità tettonico-strutturali affioranti nel versante in sinistra orografica della bassa Valle di Susa



3.2.2 Censimento dei punti d'acqua

Da bibliografia sono state reperite misure di temperatura, conducibilità e potenziale idrogenionico delle sorgenti del settore montano ubicate in un'area di riferimento delimitata dalla fascia di 2 km a cavallo del tracciato A.C. Nei pressi dell'abitato di Case Inferiori, a quota 875 m s.l.m. si trovano due emergenze idriche dalle modestissime portate sul pendio degradante verso S. Con una temperatura esterna di 14 °C, i valori dei parametri misurati sono: temperatura di 9,5 °C, conducibilità elettrica di 146 $\mu\text{S}/\text{cm}$ e pH di 6,9. La portata complessiva di entrambe le emergenze è inferiore a 0,4 l/s; tale valore risulta fortemente variabile in funzione degli eventi meteorici (foto 9).

**NODO URBANO DI TORINO – POTENZIAMENTO LINEA
BUSSOLENO – TORINO E CINTURA MERCI**

RELAZIONE GEOLOGICA E IDROGEOLOGICA PROGETTO LOTTO CODIFICA DOCUMENTO REV. FOGLIO
L161 00 R 07 RG GE.00.01 002 A 51 di 67

Foto 9 - Emergenze nei pressi dell'abitato di Case Inferiori.

Lungo la strada sterrata che conduce alla cascina La Mandria, si trova un'altra emergenza idrica ben condizionata da una costruzione in muratura e regimata da un tubo metallico; i valori dei parametri misurati sono: temperatura di 11°C, conducibilità elettrica di 161 $\mu\text{S}/\text{cm}$ e pH di 7,8 (foto 10).

Foto 10 - Emergenza sulla strada per Cascina La Mandria

Tra gli abitati di Caprie e Novaretto, in località Giardini si trovano altre due emergenze di modestissima portata complessiva ($Q < 0,2$ l/s). Tali emergenze, captate mediante due tubi in PVC distanti tra loro circa 3 m, hanno valori di conducibilità elettrica molto diversi: 232 $\mu\text{S}/\text{cm}$

**NODO URBANO DI TORINO – POTENZIAMENTO LINEA
BUSSOLENO – TORINO E CINTURA MERCI**

RELAZIONE GEOLOGICA E IDROGEOLOGICA PROGETTO LOTTO CODIFICA DOCUMENTO REV. FOGLIO
L161 00 R 07 RG GE.00.01 002 A 52 di 67

(emergenza di sinistra) e 340 $\mu\text{S}/\text{cm}$ (emergenza di destra); tali valori indicano la provenienza da circuiti sotterranei diversi, mentre le misure di temperatura (9,5 °C) e di pH (8) risultano coincidenti per entrambe (foto 11).

Foto 11 - Emergenze in località Giardini.

In corrispondenza dell'impluvio a NE dell'abitato di Novaretto si trovano varie emergenze idriche diffuse (foto 12), la portata complessiva delle quali è stimata, normalmente, in oltre 1 l/s. Tale portata, dopo eventi meteorici significativi raggiunge valori molto più elevati invadendo il viottolo che costeggia il canaletto nel quale viene convogliata parte delle acque, utilizzata più a valle dagli abitanti del luogo per modeste irrigazioni. Caratteristiche simili a quelle appena descritte si hanno per l'impluvio che dà origine al Rio Fontana Fredda a NE di Almese.

NODO URBANO DI TORINO – POTENZIAMENTO LINEA

BUSSOLENO – TORINO E CINTURA MERCI

RELAZIONE GEOLOGICA E IDROGEOLOGICA PROGETTO LOTTO CODIFICA DOCUMENTO REV. FOGLIO

L161 00 R 07 RG GE.00.01 002 A 53 di 67

Foto 12 - Emergenze idriche diffuse nell'impluvio a NE dell'abitato di Novaretto.

Le informazioni bibliografiche appena descritte sono state integrate, nel periodo dicembre 2002, con la raccolta di documentazione presso appositi Enti, per il censimento delle sorgenti della tratta di monte in una fascia di 2 km circa a cavallo del tracciato ferroviario. Le sorgenti censite sono localizzate nei territori dei seguenti comuni:

Ubicazione

Comune di Borgone di Susa

Comune di Caprie

Comune di Caselette

Comune di Condove

Comune di Rubiana

Comune di Val della Torre

Comune di Villar Dora

Vengono di seguito riportate le schede descrittive dei punti d'acqua rinvenuti.

NODO URBANO DI TORINO – POTENZIAMENTO LINEA

BUSSOLENO – TORINO E CINTURA MERCI

RELAZIONE GEOLOGICA E IDROGEOLOGICA PROGETTO LOTTO CODIFICA DOCUMENTO REV. FOGLIO

L161 00 R 07 RG GE.00.01 002 A 54 di 67

SCHEDE DESCRITTIVE DEI PUNTI D'ACQUA

Sigla: 323402001 X_COORD 362321,437 Y_COORD 4998680,187 **Quota:** 565

Toponimo: CHIANTUSELLO ALTO **Comune:** BORGONE DI SUSIA

Gestore: ACQUEDOTTICA S.R.L. **Data:** 03/12/2002 **Meteo:**

Geologia: Depositi glaciali wurmiani su substrato gneissico

Note:

Sorg. captata (S/N): S **Utilizzo:** CONTINUATIVO

Tipologia di captazione (uso Potabile/Irriguo/Industr.): P

Portata (l/s): N.D. **Note:**

SCHEDE DESCRITTIVE DEI PUNTI D'ACQUA

Sigla: 323403001 X_COORD 362749,86 Y_COORD 4998345,542 **Quota:** 1530

Toponimo: COSTA **Comune:** BORGONE DI SUSIA

Gestore: ACQUEDOTTICA S.R.L. **Data:** 03/12/2002 **Meteo:**

Geologia: Depositi glaciali wurmiani su substrato gneissico

Note:

Sorg. captata (S/N): S **Utilizzo:** CONTINUATIVO

Tipologia di captazione (uso Potabile/Irriguo/Industr.): P

Portata (l/s): N.D. **Note:**

SCHEDE DESCRITTIVE DEI PUNTI D'ACQUA

Sigla: 323404001 X_COORD 363497,574 Y_COORD 4998409,637 **Quota:** 620

Toponimo: GANDOGLIO **Comune:** BORGONE DI SUSIA

Gestore: ACQUEDOTTICA S.R.L. **Data:** 03/12/2002 **Meteo:**

Geologia: Depositi glaciali wurmiani su substrato gneissico

Note:

Sorg. captata (S/N): S **Utilizzo:** CONTINUATIVO

Tipologia di captazione (uso Potabile/Irriguo/Industr.): P

Portata (l/s): N.D. **Note:**

NODO URBANO DI TORINO – POTENZIAMENTO LINEA

BUSSOLENO – TORINO E CINTURA MERCI

RELAZIONE GEOLOGICA E IDROGEOLOGICA PROGETTO LOTTO CODIFICA DOCUMENTO REV. FOGLIO

L161 00 R 07 RG GE.00.01 002 A 55 di 67

SCHEDE DESCRITTIVE DEI PUNTI D'ACQUA

Sigla: 323401001 X_COORD Y_COORD **Quota:** 397

Toponimo: CONCENTRICO **Comune:** BORGONE DI SUSIA

Gestore: **Data:** 03/12/2002 **Meteo:**

Geologia: Depositi alluvionali recenti ed attuali

Note:

Sorg. captata (S/N): S Utilizzo: CONTINUATIVO
Tipologia di captazione (uso Potabile/Irriguo/Industr.): P
Portata (l/s): N.D. Note:
SCHEDE DESCRITTIVE DEI PUNTI D'ACQUA
Sigla: 322702001 X_COORD 370128,866 Y_COORD 4999030,95 Quota: 900
Toponimo: CASE INFERIORI Comune: CAPRIE
Gestore: COMUNE DI CAPRIE Data: 03/12/2002 Meteo:
Geologia: Depositi glaciali e di fald a su substrato a serpentiniti e serpentinoscisti
Note:

Sorg. captata (S/N): S Utilizzo: CONTINUATIVO
Tipologia di captazione (uso Potabile/Irriguo/Industr.): P
Portata (l/s): N.D. Note:
SCHEDE DESCRITTIVE DEI PUNTI D'ACQUA
Sigla: 322703001 X_COORD 371244,215 Y_COORD 4998553,019 Quota: 830
Toponimo: SAGNASS Comune: CAPRIE
Gestore: COMUNE DI CAPRIE Data: 03/12/2002 Meteo:
Geologia: Depositi glaciali su substrato a serpentiniti e serpentinoscisti
Note:

Sorg. captata (S/N): S Utilizzo: N.D.
Tipologia di captazione (uso Potabile/Irriguo/Industr.): P
Portata (l/s): N.D. Note:
NODO URBANO DI TORINO – POTENZIAMENTO LINEA
BUSSOLENO – TORINO E CINTURA MERCI
RELAZIONE GEOLOGICA E IDROGEOLOGICA PROGETTO LOTTO CODIFICA DOCUMENTO REV. FOGLIO
L161 00 R 07 RG GE.00.01 002 A 56 di 67

SCHEDE DESCRITTIVE DEI PUNTI D'ACQUA
Sigla: 322401008 X_COORD 379649,185 Y_COORD 4997205,85 Quota: 600
Toponimo: BOSCO DELLA COSTA Comune: CASELETTE
Gestore: SOCIETA' ACQUE POTABILI S.P.A. Data: 03/12/2002 Meteo:
Geologia: Detrito di falda su substrato in serpentiniti
Note:

Sorg. captata (S/N): S Utilizzo: N.D.
Tipologia di captazione (uso Potabile/Irriguo/Industr.): P
Portata (l/s): N.D. Note:
SCHEDE DESCRITTIVE DEI PUNTI D'ACQUA
Sigla: 323009001 X_COORD 365511,899 Y_COORD 4999812,181 Quota: 810
Toponimo: MOCCHIE Comune: CONDOVE
Gestore: ITALGAS S.P.A. Data: 03/12/2002 Meteo:
Geologia: Depositi glaciali su substrato a serpentiniti e serpentinoscisti
Note:

Sorg. captata (S/N): S Utilizzo: CONTINUATIVO
Tipologia di captazione (uso Potabile/Irriguo/Industr.): P
Portata (l/s): 0,587 Note:
SCHEDE DESCRITTIVE DEI PUNTI D'ACQUA
Sigla: 323001004 X_COORD 366363,605 Y_COORD 4998348,864 Quota: 480
Toponimo: CASTAGNA REA Comune: CONDOVE
Gestore: ITALGAS S.P.A. Data: 03/12/2002 Meteo:
Geologia: Depositi glaciali su substrato a serpentiniti e serpentinoscisti
Note:

Sorg. captata (S/N): S Utilizzo: CONTINUATIVO
Tipologia di captazione (uso Potabile/Irriguo/Industr.): P
Portata (l/s): N.D. Note:
NODO URBANO DI TORINO – POTENZIAMENTO LINEA
BUSSOLENO – TORINO E CINTURA MERCI
RELAZIONE GEOLOGICA E IDROGEOLOGICA PROGETTO LOTTO CODIFICA DOCUMENTO REV. FOGLIO
L161 00 R 07 RG GE.00.01 002 A 57 di 67

SCHEDE DESCRITTIVE DEI PUNTI D'ACQUA
Sigla: 323001003 X_COORD 366332,81 Y_COORD 4998543,006 Quota: 530
Toponimo: CASTAGNA REA Comune: CONDOVE
Gestore: ITALGAS S.P.A. Data: 03/12/2002 Meteo:
Geologia: Depositi glaciali su substrato a serpentiniti e serpentinoscisti
Note:

Sorg. captata (S/N): S Utilizzo: CONTINUATIVO
Tipologia di captazione (uso Potabile/Irriguo/Industr.): P
Portata (l/s): N.D. Note:
SCHEDE DESCRITTIVE DEI PUNTI D'ACQUA
Sigla: 323007001 X_COORD 366784,225 Y_COORD 4999044,889 Quota: 700
Toponimo: GIAGLI Comune: CONDOVE
Gestore: ITALGAS S.P.A. Data: 03/12/2002 Meteo:
Geologia: Detrito di falda e dep. glaciali su substrato a serpentiniti e serpentinoscisti
Note:

Sorg. captata (S/N): S Utilizzo: CONTINUATIVO
Tipologia di captazione (uso Potabile/Irriguo/Industr.): P
Portata (l/s): N.D. Note:
SCHEDE DESCRITTIVE DEI PUNTI D'ACQUA
Sigla: 323006001 X_COORD 367150,513 Y_COORD 4999488,359 Quota: 1050
Toponimo: SILIODO Comune: CONDOVE
Gestore: ITALGAS S.P.A. Data: 03/12/2002 Meteo:
Geologia: Detrito di falda e dep. glaciali su substrato a serpentiniti e serpentinoscisti
Note:

Sorg. captata (S/N): S Utilizzo: CONTINUATIVO
Tipologia di captazione (uso Potabile/Irriguo/Industr.): P
Portata (l/s): N.D. Note:
NODO URBANO DI TORINO – POTENZIAMENTO LINEA
BUSSOLENO – TORINO E CINTURA MERCI
RELAZIONE GEOLOGICA E IDROGEOLOGICA PROGETTO LOTTO CODIFICA DOCUMENTO REV. FOGLIO
L161 00 R 07 RG GE.00.01 002 A 58 di 67

SCHEDE DESCRITTIVE DEI PUNTI D'ACQUA
Sigla: 323008001 X_COORD 366899,912 Y_COORD 4998329,527 Quota: 500
Toponimo: PRALESIO Comune: CONDOVE
Gestore: ITALGAS S.P.A. Data: 03/12/2002 Meteo:
Geologia: Depositi glaciali su substrato a serpentiniti e serpentinoscisti
Note:

Sorg. captata (S/N): S Utilizzo: CONTINUATIVO
Tipologia di captazione (uso Potabile/Irriguo/Industr.): P
Portata (l/s): N.D. Note:
SCHEDE DESCRITTIVE DEI PUNTI D'ACQUA
Sigla: 323008002 X_COORD 366901,82 Y_COORD 4998290,395 Quota: 500
Toponimo: PRALESIO Comune: CONDOVE
Gestore: ITALGAS S.P.A. Data: 03/12/2002 Meteo:
Geologia: Depositi glaciali su substrato a serpentiniti e serpentinoscisti
Note:

Sorg. captata (S/N): S Utilizzo: CONTINUATIVO
Tipologia di captazione (uso Potabile/Irriguo/Industr.): P
Portata (l/s): N.D. Note:
SCHEDE DESCRITTIVE DEI PUNTI D'ACQUA
Sigla: 323002001 X_COORD 367081,76 Y_COORD 4999647,881 Quota: 1100
Toponimo: BONAUDI Comune: CONDOVE
Gestore: ITALGAS S.P.A. Data: 03/12/2002 Meteo:
Geologia: Detrito di falda e dep. glaciali su substrato a serpentiniti e serpentinoscisti
Note:

Sorg. captata (S/N): S Utilizzo: CONTINUATIVO
Tipologia di captazione (uso Potabile/Irriguo/Industr.): P
Portata (l/s): 0,16 Note:
NODO URBANO DI TORINO – POTENZIAMENTO LINEA
BUSSOLENO – TORINO E CINTURA MERCI
RELAZIONE GEOLOGICA E IDROGEOLOGICA PROGETTO LOTTO CODIFICA DOCUMENTO REV. FOGLIO
L161 00 R 07 RG GE.00.01 002 A 59 di 67

SCHEDE DESCRITTIVE DEI PUNTI D'ACQUA
Sigla: 326001004 X_COORD 373336,082 Y_COORD 4999481,394 Quota: 600
Toponimo: BORELLA Comune: RUBIANA
Gestore: ACQ. ALMESE-VILLARDORA Data: 03/12/2002 Meteo:
Geologia: Detrito eterometrico di falda, su substrato ad anfiboliti e prasiniti
Note:

Sorg. captata (S/N): S Utilizzo: CONTINUATIVO
Tipologia di captazione (uso Potabile/Irriguo/Industr.): P
Portata (l/s): 1,27 Note:
SCHEDE DESCRITTIVE DEI PUNTI D'ACQUA
Sigla: 326006003 X_COORD 371647,641 Y_COORD 4998791,775 Quota: 860
Toponimo: MICONERA Comune: RUBIANA
Gestore: ACQ. ALMESE-VILLARDORA Data: 03/12/2002 Meteo:
Geologia: Detrito di falda su substrato a serpentiniti e serpentinoscisti
Note:

Sorg. captata (S/N): S Utilizzo: CONTINUATIVO
Tipologia di captazione (uso Potabile/Irriguo/Industr.): P
Portata (l/s): N.D. Note:
SCHEDE DESCRITTIVE DEI PUNTI D'ACQUA
Sigla: 326006001 X_COORD 371646,732 Y_COORD 4998790,411 Quota: 860
Toponimo: MICONERA Comune: RUBIANA
Gestore: ACQ. ALMESE-VILLARDORA Data: 03/12/2002 Meteo:
Geologia: Detrito di falda su substrato a serpentiniti e serpentinoscisti
Note:

Sorg. captata (S/N): S Utilizzo: CONTINUATIVO
Tipologia di captazione (uso Potabile/Irriguo/Industr.): P
Portata (l/s): N.D. Note:
NODO URBANO DI TORINO – POTENZIAMENTO LINEA
BUSSOLENO – TORINO E CINTURA MERCI
RELAZIONE GEOLOGICA E IDROGEOLOGICA PROGETTO LOTTO CODIFICA DOCUMENTO REV. FOGLIO

L161 00 R 07 RG GE.00.01 002 A 60 di 67
SCHEDE DESCRITTIVE DEI PUNTI D'ACQUA
Sigla: 326006002 X_COORD 371648,55 Y_COORD 4998790,411 Quota: 860
Toponimo: MICONERA Comune: RUBIANA
Gestore: ACQ. ALMESE-VILLARDORA Data: 03/12/2002 Meteo:
Geologia: Detrito di falda su substrato a serpentiniti e serpentinoscisti
Note:

Sorg. captata (S/N): S Utilizzo: CONTINUATIVO
Tipologia di captazione (uso Potabile/Irriguo/Industr.): P
Portata (l/s): N.D. Note:
SCHEDE DESCRITTIVE DEI PUNTI D'ACQUA
Sigla: 326001007 X_COORD 373336,622 Y_COORD 4999481,49 Quota: 600
Toponimo: BORELLA Comune: RUBIANA
Gestore: ACQ. ALMESE-VILLARDORA Data: 03/12/2002 Meteo:
Geologia: Detrito eterometrico di falda, su substrato ad anfiboliti e prasiniti
Note:

Sorg. captata (S/N): S Utilizzo: N.D.
Tipologia di captazione (uso Potabile/Irriguo/Industr.): P
Portata (l/s): N.D. Note:
SCHEDE DESCRITTIVE DEI PUNTI D'ACQUA
Sigla: 322204001 X_COORD 380739,128 Y_COORD 4998780,105 Quota: 390
Toponimo: TRUC DI BRIONE Comune: VAL DELLA TORRE
Gestore: ITALGAS S.P.A. Data: 03/12/2002 Meteo:
Geologia: Coltre eluvio-colluviale su serpentiniti
Note:

Sorg. captata (S/N): S Utilizzo: CONTINUATIVO
Tipologia di captazione (uso Potabile/Irriguo/Industr.): P
Portata (l/s): 0,277 Note:
Colore:
NODO URBANO DI TORINO – POTENZIAMENTO LINEA
BUSSOLENO – TORINO E CINTURA MERCI
RELAZIONE GEOLOGICA E IDROGEOLOGICA PROGETTO LOTTO CODIFICA DOCUMENTO REV. FOGLIO

L161 00 R 07 RG GE.00.01 002 A 61 di 67
SCHEDE DESCRITTIVE DEI PUNTI D'ACQUA
Sigla: 322204002 X_COORD 380740,154 Y_COORD 4998780,457 Quota: 390
Toponimo: BRIONE Comune: VAL DELLA TORRE
Gestore: ITALGAS S.P.A. Data: 03/12/2002 Meteo:
Geologia: Coltre eluvio-colluviale su serpentiniti
Note:

Sorg. captata (S/N): S Utilizzo: CONTINUATIVO
Tipologia di captazione (uso Potabile/Irriguo/Industr.): P
Portata (l/s): 0,222 Note:
SCHEDE DESCRITTIVE DEI PUNTI D'ACQUA
Sigla: 326001001 X_COORD 371538,703 Y_COORD 4998793,392 Quota: 880
Toponimo: PILONE SAN GIOVANNI Comune: VILLAR DORA
Gestore: ACQ. ALMESE-VILLARDORA Data: 03/12/2002 Meteo:
Geologia: Detrito di falda su substrato a serpentiniti e serpentinoscisti
Note:

Sorg. captata (S/N): S Utilizzo: CONTINUATIVO
Tipologia di captazione (uso Potabile/Irriguo/Industr.): P
Portata (l/s): 1,58 Note:
SCHEDE DESCRITTIVE DEI PUNTI D'ACQUA
Sigla: 326001002 X_COORD 371794,211 Y_COORD 4997933,288 Quota: 700
Toponimo: MERLA Comune: VILLAR DORA
Gestore: ACQ. ALMESE-VILLARDORA Data: 03/12/2002 Meteo:
Geologia: Coltre eluvio-colluviale su depositi glaciali wurmiani
Note:

Sorg. captata (S/N): S Utilizzo: CONTINUATIVO
Tipologia di captazione (uso Potabile/Irriguo/Industr.): P
Portata (l/s): 0,475 Note:
NODO URBANO DI TORINO – POTENZIAMENTO LINEA
BUSSOLENO – TORINO E CINTURA MERCI
RELAZIONE GEOLOGICA E IDROGEOLOGICA PROGETTO LOTTO CODIFICA DOCUMENTO REV. FOGLIO

L161 00 R 07 RG GE.00.01 002 A 62 di 67

SCHEDA DESCRITTIVA DEI PUNTI D'ACQUA

Sigla: 326001003 **X_COORD** 372696,878 **Y_COORD** 4998269,504 **Quota:** 610

Toponimo: GIORDA **Comune:** VILLAR DORA

Gestore: ACQ. ALMESE-VILLARDORA **Data:** 03/12/2002 **Meteo:**

Geologia: Coltre eluvio-colluviale su d epositi glaciali wurmiani

Note:

Sorg. captata (S/N): S **Utilizzo:** CONTINUATIVO

Tipologia di captazione (uso Potabile/Irriguo/Industr.): P

Portata (l/s): 0,317 **Note:**

SCHEDA DESCRITTIVA DEI PUNTI D'ACQUA

Sigla: 326001006 **X_COORD** 371537,993 **Y_COORD** 4998793,214 **Quota:** 880

Toponimo: SAN GIOVANNI **Comune:** VILLAR DORA

Gestore: ACQ. ALMESE-VILLARDORA **Data:** 03/12/2002 **Meteo:**

Geologia: Detrito di falda su substrato a serpentiniti e serpentinoscisti

Note:

Sorg. captata (S/N): S **Utilizzo:** N.D.

Tipologia di captazione (uso Potabile/Irriguo/Industr.): P

Portata (l/s): N.D. **Note:**

SCHEDA DESCRITTIVA DEI PUNTI D'ACQUA

Sigla: 326001005 **X_COORD** 371538,651 **Y_COORD** 4998792,721 **Quota:** 880

Toponimo: SAN GIOVANNI **Comune:** VILLAR DORA

Gestore: ACQ. ALMESE-VILLARDORA **Data:** 03/12/2002 **Meteo:**

Geologia: Detrito di falda su substrato a serpentiniti e serpentinoscisti

Note:

Sorg. captata (S/N): S **Utilizzo:** N.D.

Tipologia di captazione (uso Potabile/Irriguo/Industr.): P

Portata (l/s): N.D. **Note:**

Nell'autunno del 2003, sulla base di una richiesta di ulteriori indagini e censimenti lungo il tracciato di variante, il GLIA (Gruppo di Lavoro in Idrogeologia Applicata) del Politecnico di Torino ha proceduto ad eseguire un'ulteriore indagine conoscitiva per il posizionamento di nuovi punti d'acqua che potrebbero essere in qualche modo connessi con le gallerie della linea AC. I dati sono stati ottenuti, in parte, con sopralluoghi e rilievi diretti; in parte sono il frutto di

NODO URBANO DI TORINO – POTENZIAMENTO LINEA

BUSSOLENO – TORINO E CINTURA MERCI

RELAZIONE GEOLOGICA E IDROGEOLOGICA

PROGETTO LOTTO CODIFICA DOCUMENTO REV. FOGLIO

L161 00 R 07 RG GE.00.01 002 A 63 di 67

un'inchiesta piuttosto capillare basata su interrogazioni di privati e di consultazione di archivi comunali, in particolare di quei Comuni che non risultano alimentati da pozzi o da captazioni di acque superficiali. Questo lavoro non è stato spinto sino alla prospezione idrogeologica, ossia un sopralluogo per ogni punto d'acqua con lo scopo di misurare le principali grandezze d'interesse, come la portata, la conducibilità elettrica, il pH, la temperatura, ecc. Infatti, questi accertamenti sono stati previsti per la campagna di primavera 2004, soprattutto a causa delle ormai avverse situazioni meteorologiche e l'inagibilità di strade e mulattiere a quote elevate. Ciò premesso ed allo scopo di produrre, comunque, i dati censiti, i punti d'acqua (vecchi e nuovi), rappresentati in figura 15, sono stati riportati nelle tavole della Carta e profilo idrogeologico di progetto. È il caso di sottolineare che tutti i punti d'acqua in questione sono perenni e che buona parte di essi è captata. Le acque edotte sono, in gran parte, destinate al consumo umano, sia diretto che indiretto. La Tabella 4 riporta i dati noti delle sorgenti mappate in figura 15.

Tabella 4 – Sorgenti identificate lungo il nuovo tracciato della linea AC

Almese AL1 Condove CO9 Rubiana RU16

Almese AL2 Condove CO10 Rubiana RU1

Almese AL3 Condove CO11 San Didero SD1

Borgone di S. BO1 Condove CO12 San Didero SD2

Borgone di S. BO2 Condove CO13 San Didero SD3

Borgone di S. BO3 Condove CO14 San Didero SD4

Borgone di S. BO4 Condove CO16 Villardora SVL1

Borgone di S. BO5 Condove CO18 Villardora VL2

Caprie CA1 Condove CO17 Villardora VL3

Caprie CA2 Condove CO19 Villardora VL4

Caprie CA3 Condove CO25
Caprie CA4 Condove CO15
Caprie CA6 Condove CO1
Caprie CA5 Condove CO3
Condove CO4 Rubiana AL4
Condove CO2 Rubiana RU2
Condove CO5 Rubiana RU3
Condove CO6 Rubiana RU15
Condove CO7 Rubiana RU17
Condove CO8 Rubiana RU18

Le sorgenti censite sono, comunque, caratterizzate da scarsa portata e sono, dunque, descrivibili come risorse di interesse locale, come di fatto sono. Da quanto è emerso sin'ora,

NODO URBANO DI TORINO – POTENZIAMENTO LINEA

BUSSOLENO – TORINO E CINTURA MERCI

RELAZIONE GEOLOGICA E IDROGEOLOGICA PROGETTO LOTTO CODIFICA DOCUMENTO REV. FOGLIO

L161 00 R 07 RG GE.00.01 002 A 64 di 67

diverse di queste sono captate e destinate all'alimentazione umana. Ciò deve tradursi nella raccomandazione di non sottovalutare l'importanza di questo fattore che, in molti casi, presupporrebbe un rischio di degrado quantitativo delle risorse. In caso di accertamento che tale rischio ha una valenza elevata, sarà effettuata nelle successive fasi e, comunque, prima dell'inizio dei lavori, ricerche di risorse idriche integrative e/o sostitutive di buona qualità. Dovranno, quindi, essere valutati i costi di captazione ed allacciamento agli acquedotti esistenti.

NODO URBANO DI TORINO – POTENZIAMENTO LINEA

BUSSOLENO – TORINO E CINTURA MERCI

RELAZIONE GEOLOGICA E IDROGEOLOGICA PROGETTO LOTTO CODIFICA DOCUMENTO REV. FOGLIO

L161 00 R 07 RG GE.00.01 002 A 26 di 67